
Le patrimoine comme fondement

Une nouvelle dimension

Philippe Picard

Pourquoi s'appuyer sur le patrimoine existant?

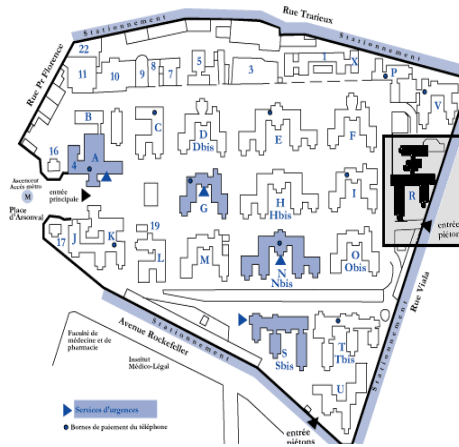
- Les nouvelles contraintes > de nouvelles solutions
- La nécessité d'une optimisation immobilière de l'existant , son étude devient un préalable a toute opération d'investissement
- **Le diagnostic des axes structurants fondateurs pour savoir comment adapter un site, le valoriser**
- Exemples

Les nouvelles contraintes

- Investissements réduits
- Constat des hôpitaux neufs récents interrogatif?: parfois trop grands, trop lourds à exploiter, programmés à une époque favorable
- Peut être trop de ratios...?
- Des schémas directeurs qui font ressurgir les erreurs du passé...

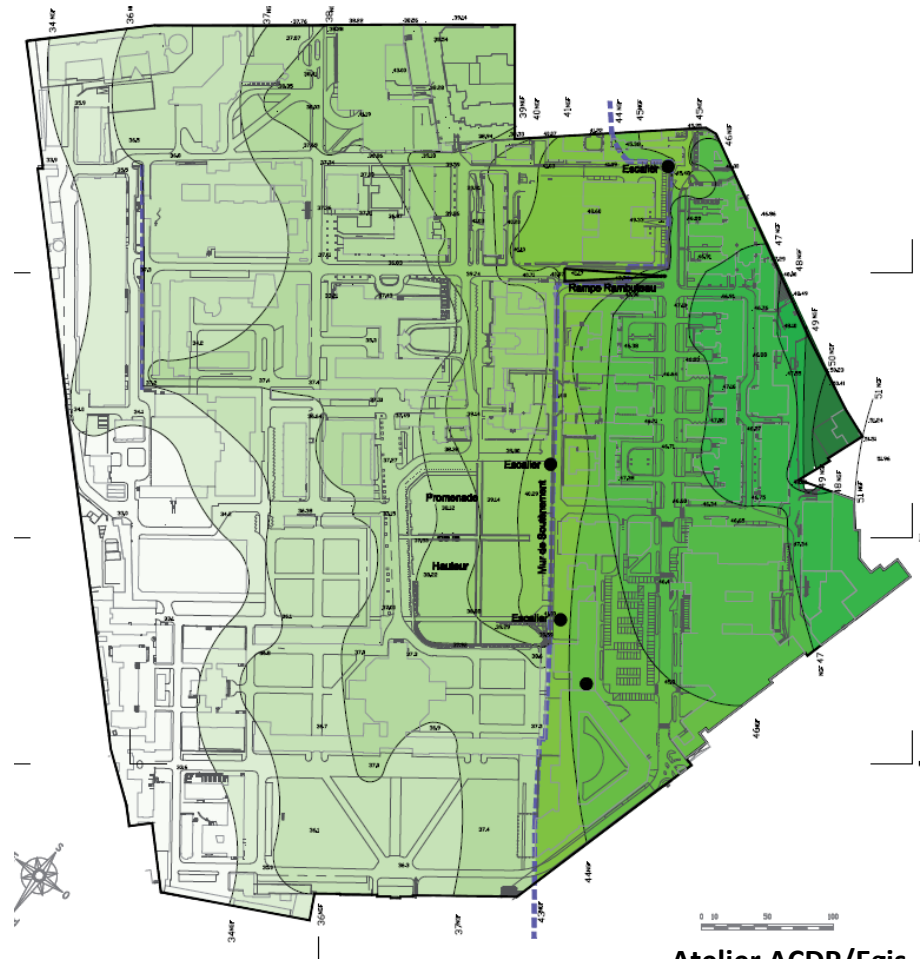


Les architectures hospitalières, toujours reflets d'une époque



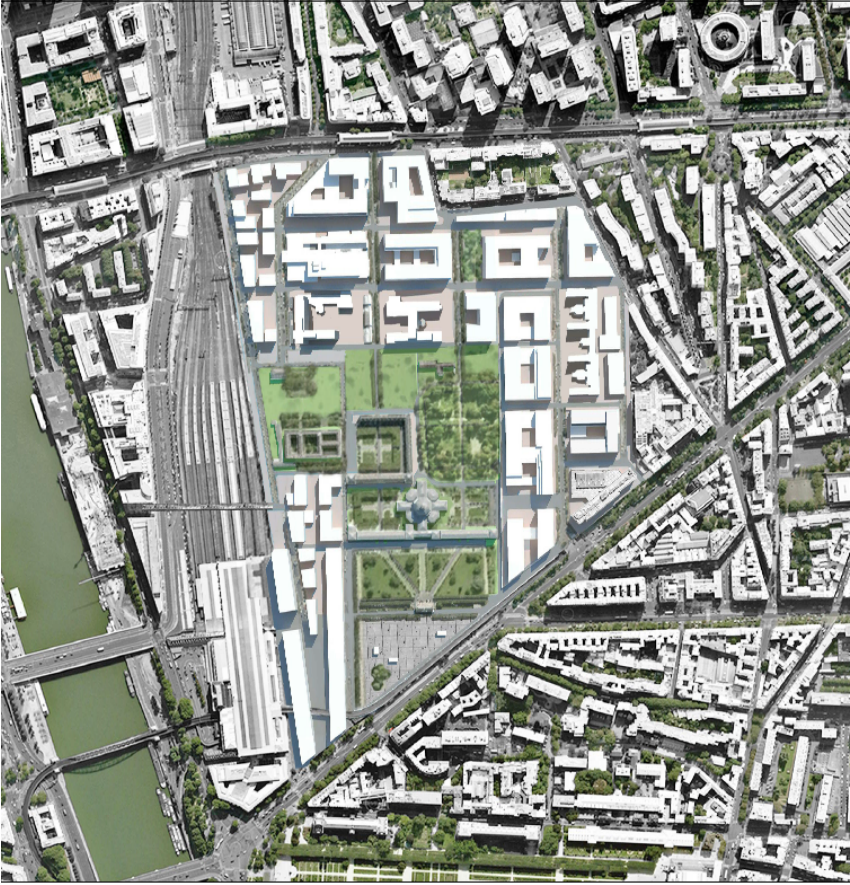
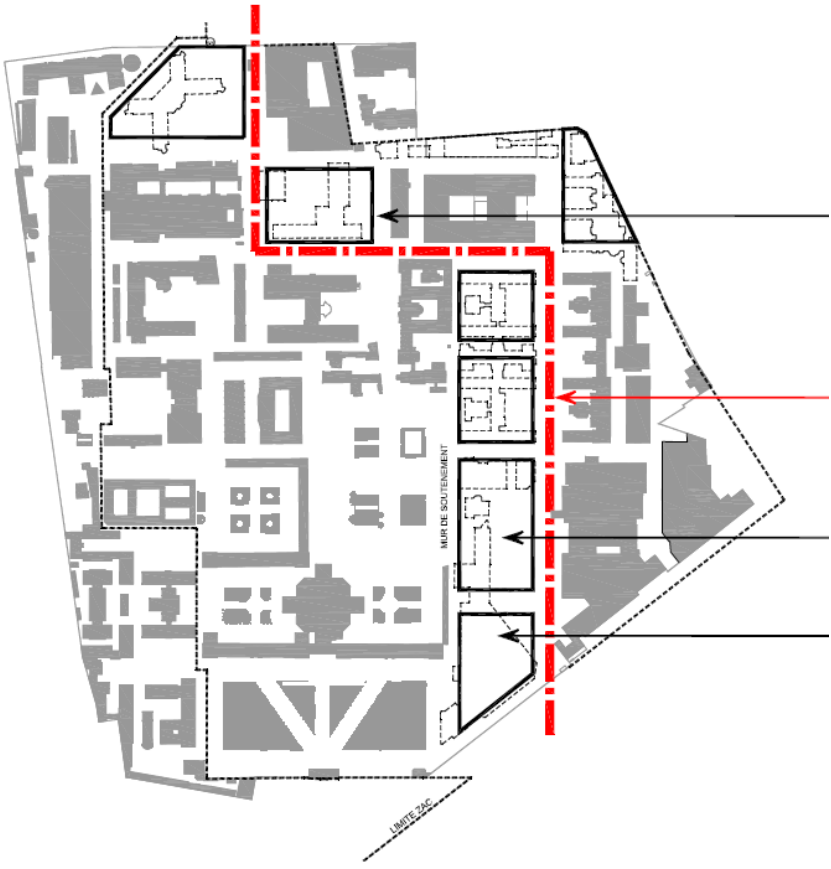
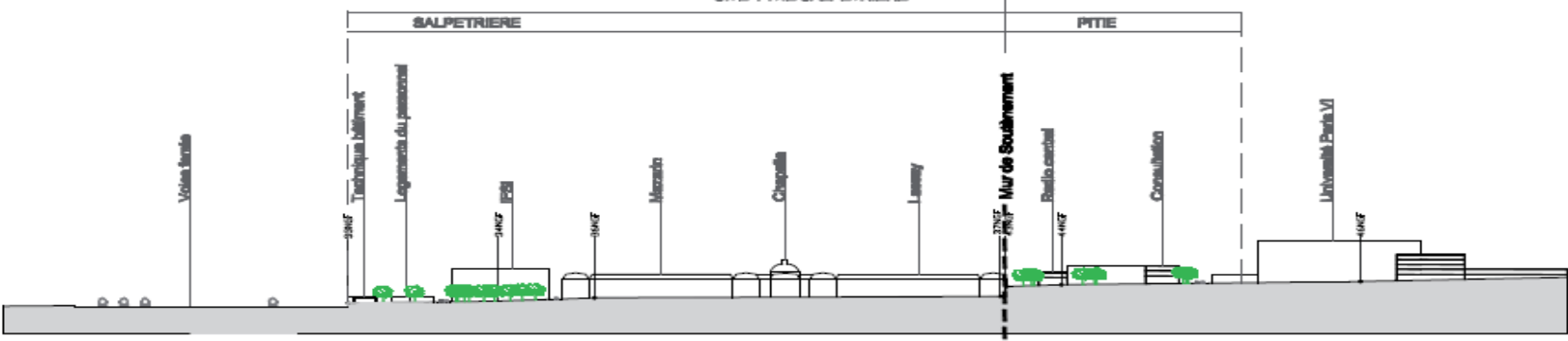
Le diagnostic des axes fondateurs d'un patrimoine =une dimension « supplémentaire », même si elle était déjà implicite, mais trop embryonnaire

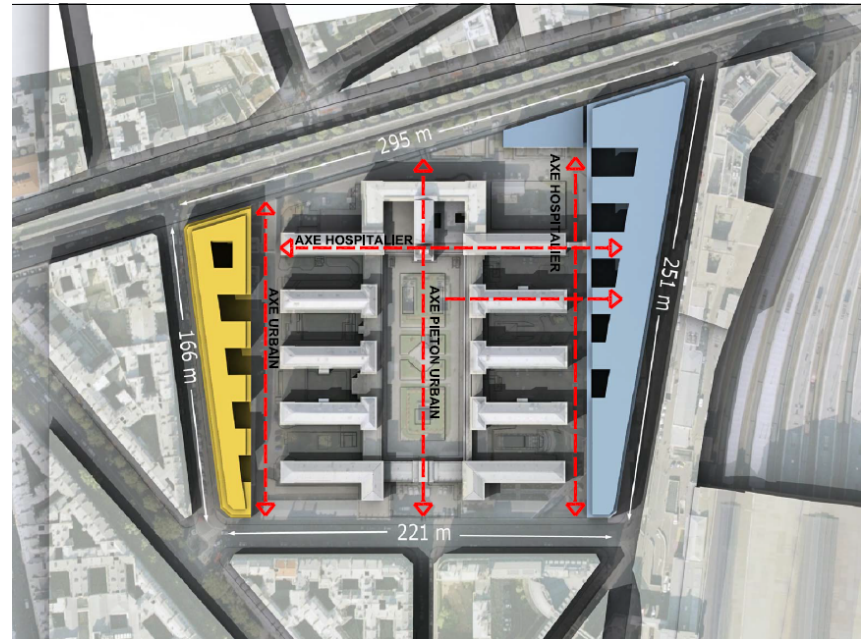
- Un schéma directeur ne se base pas que sur l'analyse de l'état des bâtiments ,ni sur les ratios de surface = trop restrictif , souvent mal vécu par les utilisateurs
- Mais avant tout sur la structuration du site dans sa globalité
- Identifier les axes structurants ou fondateurs du site , les forces et les faiblesses : une pédagogie qui auprès des utilisateurs est une porte d'entrée à la réflexion sur la stratégie médicale
- Superposer ces axes aux besoins fonctionnels



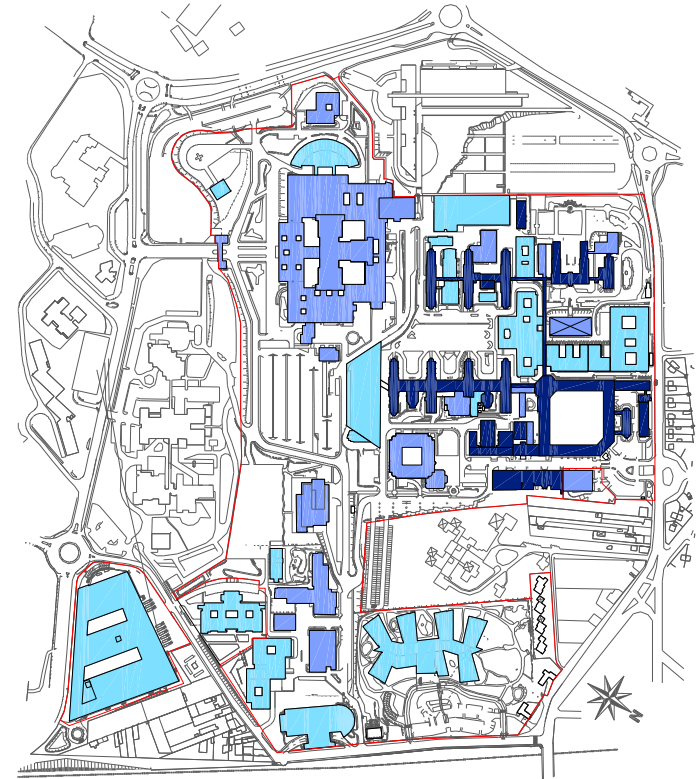
Atelier ACDP/Egis

SITE PETITE SALPETRIERE

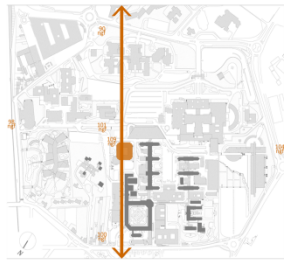




SCAU Architectes/Egis



Agence Emmanuelle Colboc/Egis



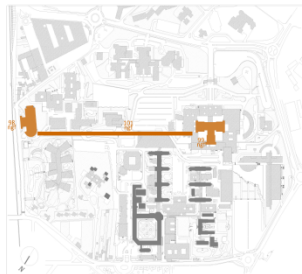
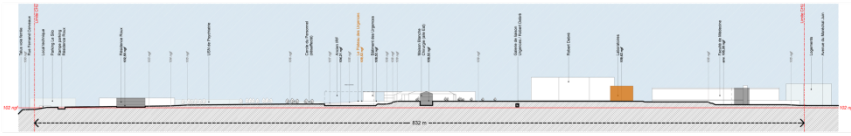
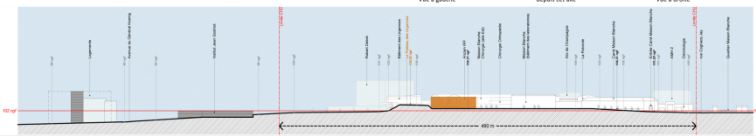
L'entrée du CHU, côté Maison Blanche, se trouve en lisière du site historique mais dans l'axe du Plateau des Urgences.

Sa proximité avec le quartier pavillonnaire du même nom est un de ses principaux atouts.

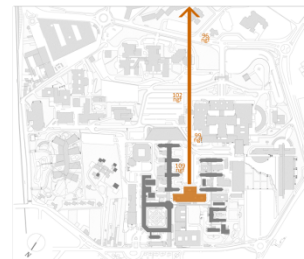
Point saillant du site, le Plateau des Urgences domine le versant Sud du CHU, l'Institut Jean Godinot puis les grands ensembles au-delà.



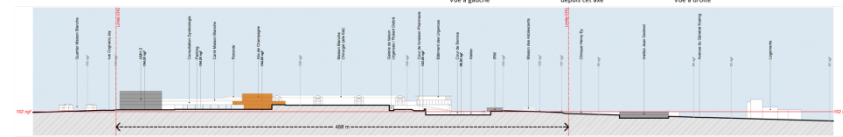
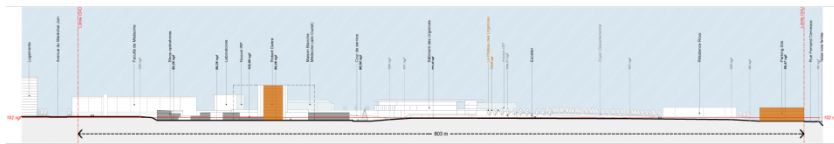
La ligne de crête du site nous dévoile tour à tour les différentes ambiances du terrain. Ligne de partage entre l'hôpital historique en rapport avec le quartier Maison Blanche et les structures hospitalières héritées des années 70, elle tend la main également à la Faculté de Médecine, symbole du renouveau et de l'avenir hospitalier.

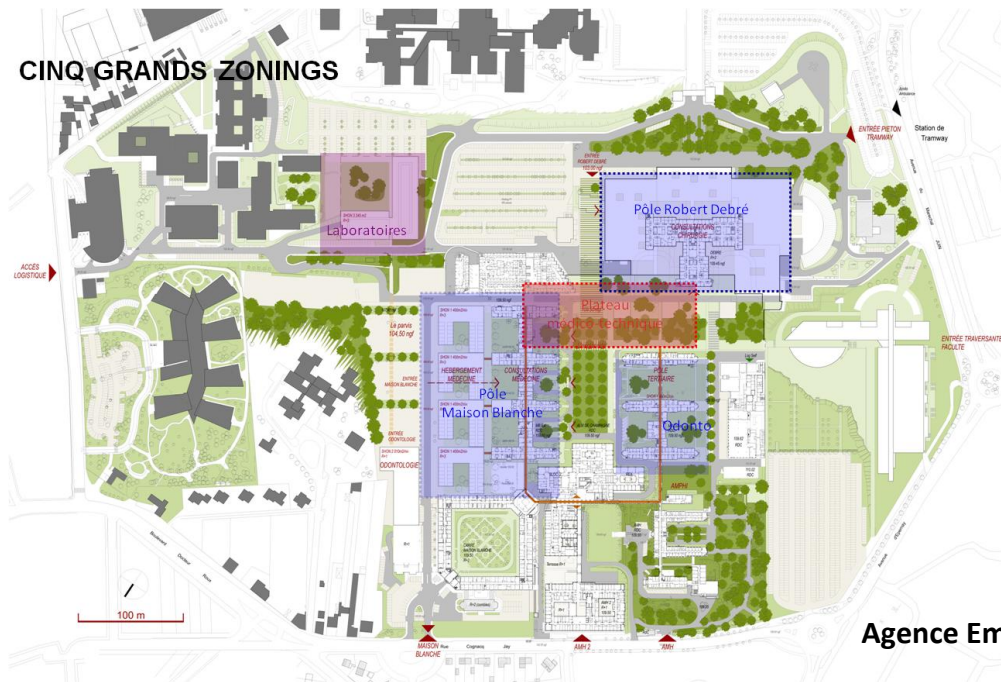


À la pluri du site, l'axe Est/Ouest est très fonctionnel. Depuis l'accès logistique jusqu'aux cours de services de Robert Debré, il relie les garages d'entretien, le niveau logistique du bâtiment des Urgences ainsi que les deux principaux parkings du site.

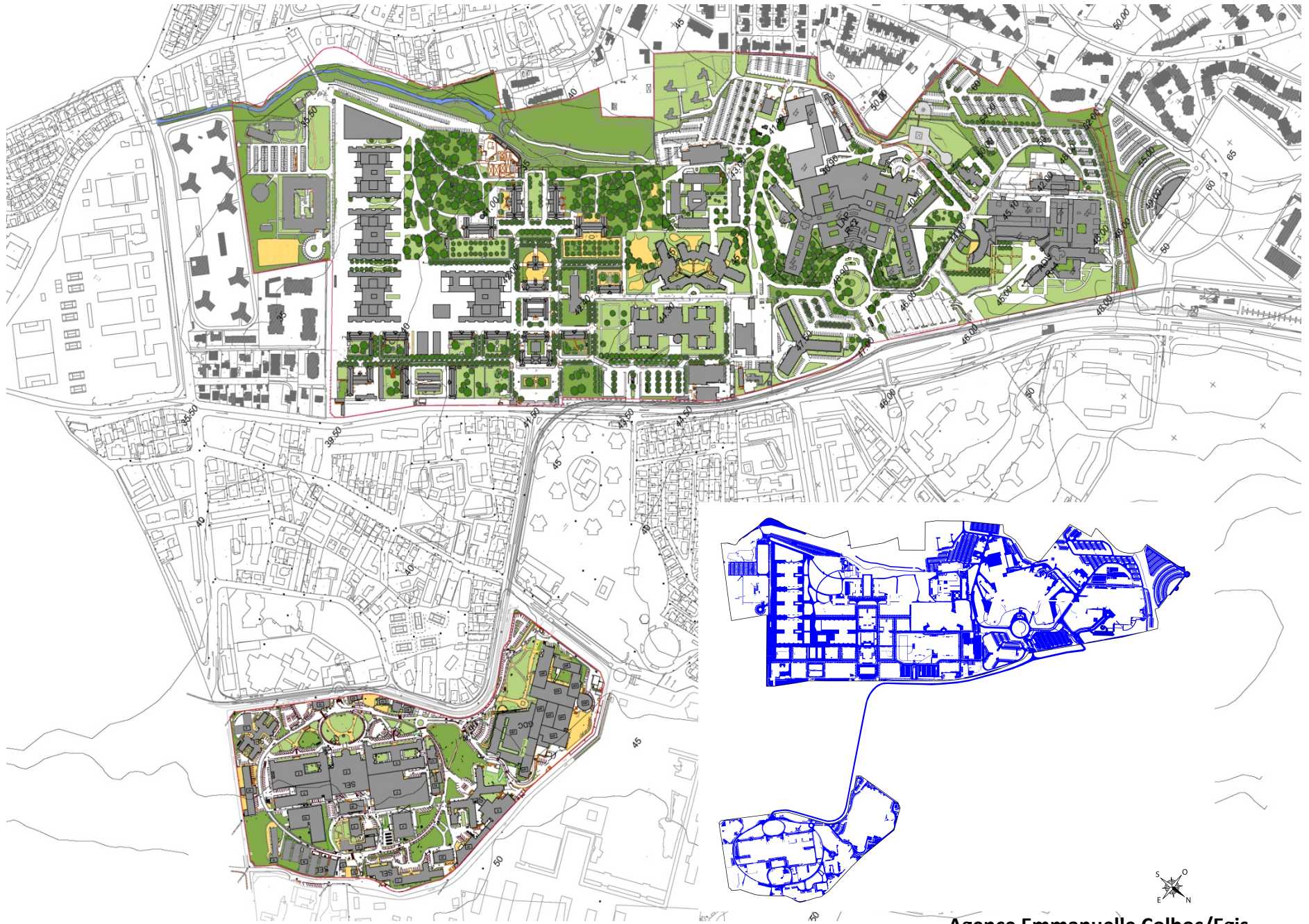


L'axe historique de l'hôpital de Maison Blanche offre toujours au Sud la vue sur le grand paysage. Mais en contrebas, ce sont les cours de services de Robert Debré qui prévalent. Côté Nord, la perspective est interrompue par le bâtiment Alix de Champagne.



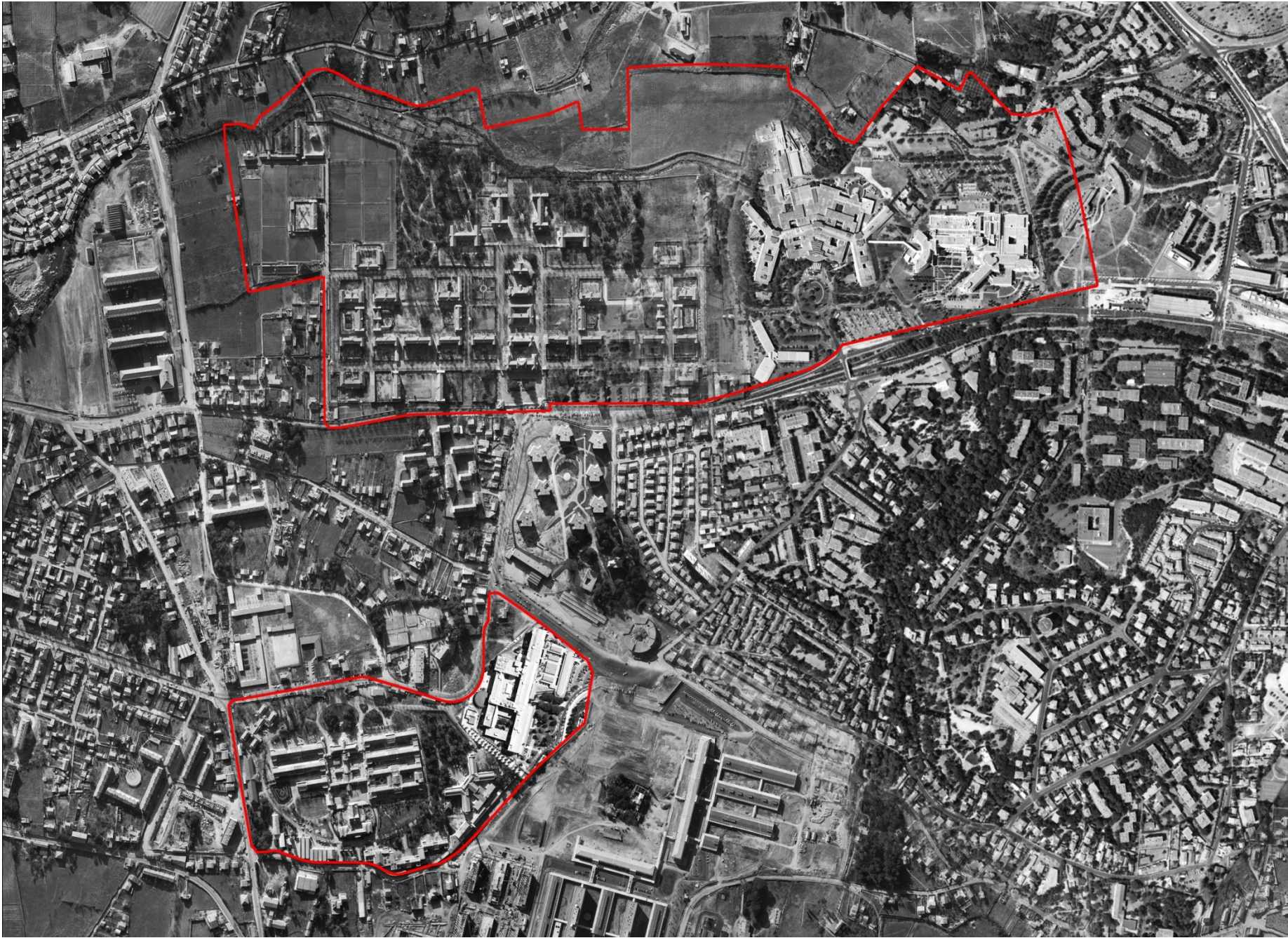


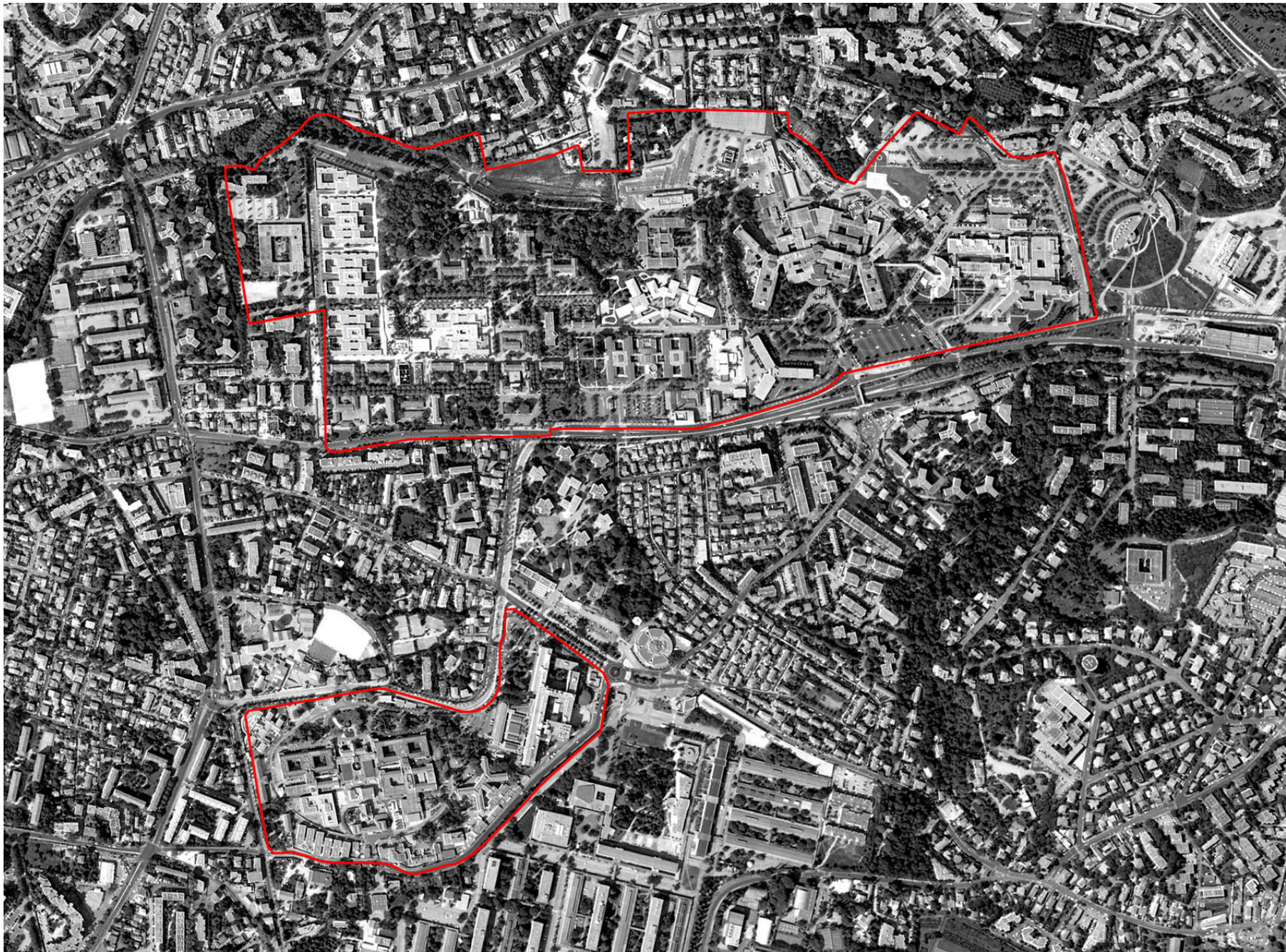
Agence Emmanuelle Colboc/Egis



















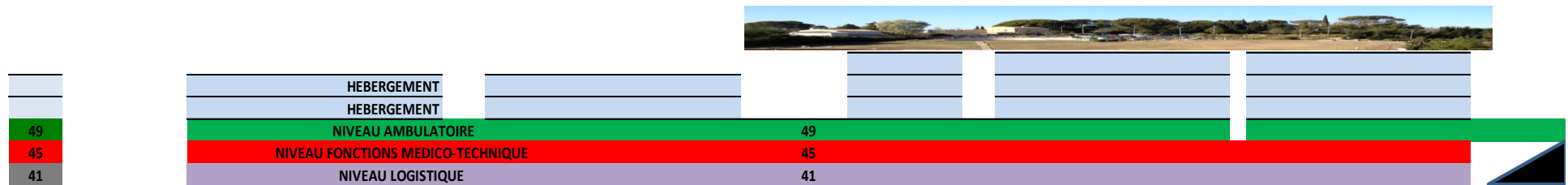
Les objectifs de stratification fonctionnelle par niveau, à partir de l'altimétrie existante

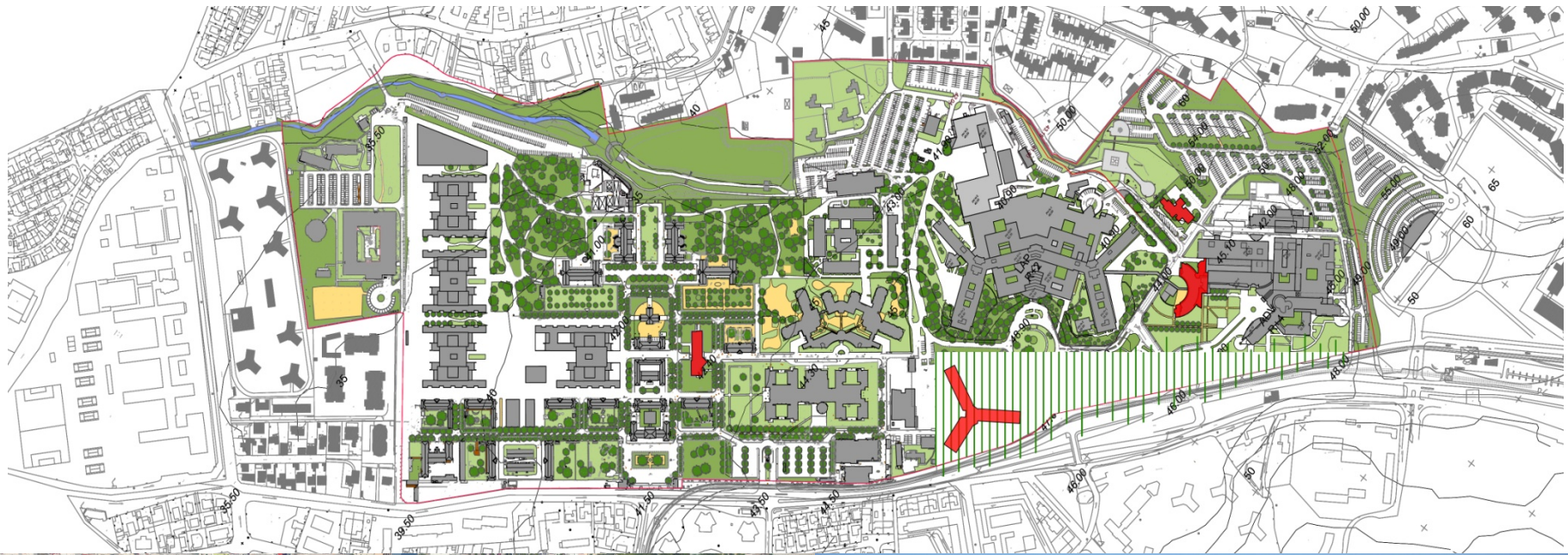
Niveaux 52 et supérieurs – Hospitalisation

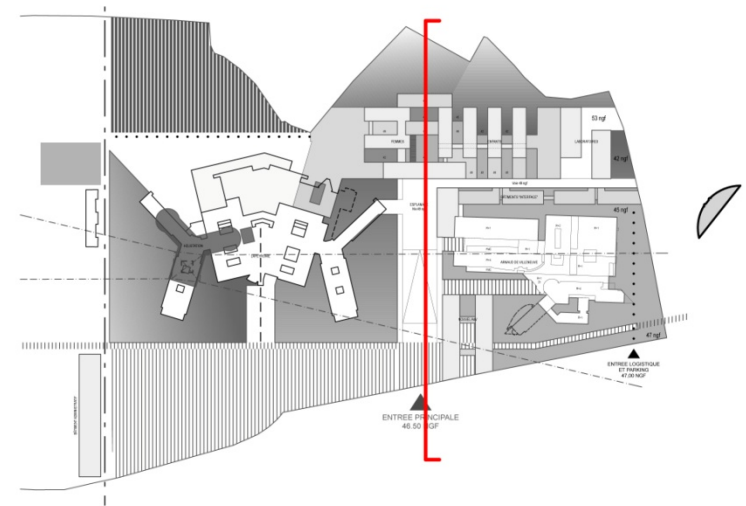
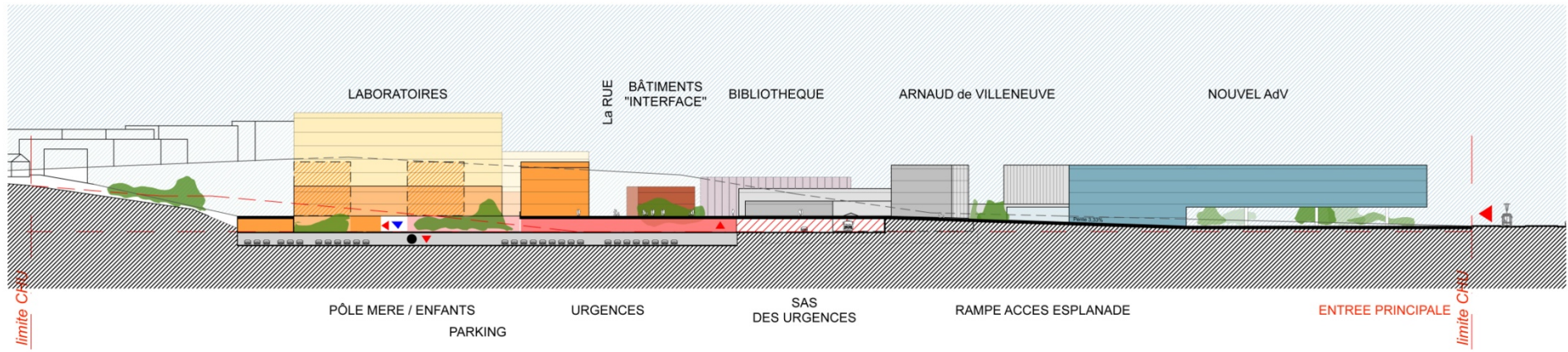
Niveau 49 – Accueil et activités ambulatoires

Niveau 45 – Urgences et plateau médico technique

Niveau 42 – Logistiques







Agence Emmanuelle Colboc/Egis

